

1. はじめに

この度は、当社製品をご購入いただき、有難うございました。取り付け前に本説明書を熟読いただき、正しく取り付けて下さい。取り付けはすべて自己責任でお願いします。当方はいかなる場合も一切責を負いません。

2. 製品構成

- ・コントローラ(橙1) 1個
- ・ヒューズ付き専用ハーネス 1セット
- ・ダイオード 3個
- ・取付説明書 1枚

3. 配線方法

| ケーブル線色 | 説明と主な接続先 |
|---------|--------------------------------|
| ① 黒 | ボディアースへ接続。 |
| ② 赤 | 常時電源の+へ接続。 |
| ③ (青) | 未使用。 |
| ④ 緑 | 右ウインカー入力線へ接続。Webサイトの資料を参照。 |
| ⑤ 紫 | ウインカーアウトプット線へ接続。Webサイトの資料を参照。 |
| ⑥ (青/白) | 未使用。 |
| ⑦ 緑/白 | 左ウインカー入力線へ接続。Webサイトの資料を参照。 |
| ⑧ 紫/白 | 左ウインカーアウトプット線へ接続。Webサイトの資料を参照。 |
| ⑨ 茶 | 右ウインカーバルブへ接続。 |
| ⑩ 灰 | 左ウインカーバルブへ接続。 |
| ⑪ 黄 | ハザードスイッチへ接続。 |

括弧付きの線は、ロットによってはハーネスに含まれますが、この製品では使用しませんので、どこにも接続せずに絶縁して下さい。

【重要】 当社Webサイトで車種別配線資料を閲覧できます。
必ず当社Webサイトの資料に従って配線して下さい。

【その他の線の配線情報】
https://cepinc.jp/info_torituke/seihin_info_cp.cgi

【③～⑧の線の配線情報】
https://cepinc.jp/chumon/change_lane/unm105_haisen.html
※本体に付属する取説にはここにパスワードが記載されています。



車種別配線情報



③～⑧の線の配線情報

4. 機能説明

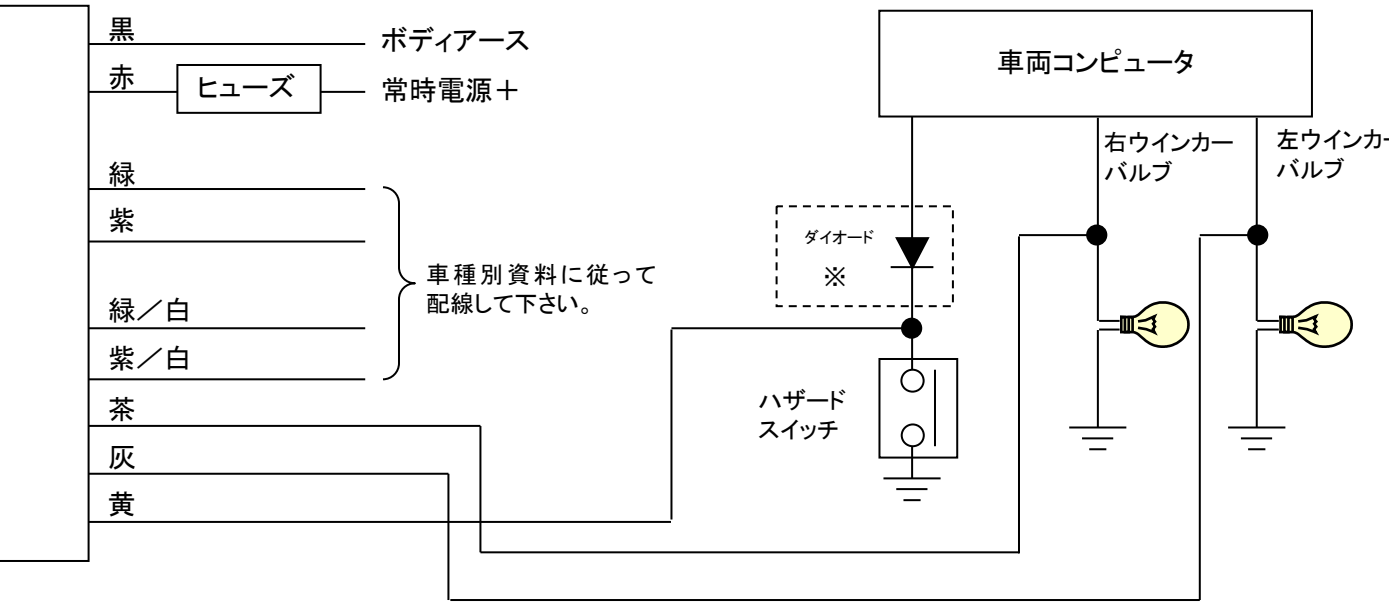
ワンタッチウインカー機能（IG 電源 ON 時のみ）

- (1) 車線変更したい方向に一瞬ウインカーを出します。
- (2) 設定された時間ウインカーが点滅します。

サンキューハザード機能（IG 電源 ON 時のみ）


- (1) ハザードスイッチを一瞬押します。
- (2) 設定された時間ハザードが点滅します。

基本結線図



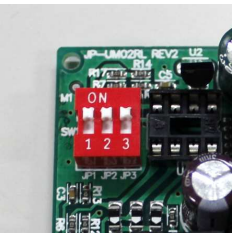
※ ハザードが点滅し続ける症状が出る場合は、図のように車両の線を切断した途中にダイオードを入れて下さい。

【ダイオードについて】
アノード: 白
カソード: 赤/白（白から赤/白に電流が流れます。）



5. 点滅回数変更方法

- (1) IG電源を ON にし、DIP スイッチ3が ON の状態でコントローラにコネクタを接続します。
- (2) 約2秒後にハザードが 1 回点滅し、さらに2秒後にハザードが 1 回点滅します。
(DIP スイッチ3が OFF の場合は1回のみ点滅します)



■ オルタネイト式（手を離しても接点につながり続けるスイッチ）の場合

- (3) ハザードスイッチを押し、ハザードを点滅させます。
- (4) ワンタッチ操作時に点滅させたい回数分、ハザードが点滅したタイミングで、ハザードスイッチを押します。

■ モーメンタリー式（手を離すと接点切れるスイッチ）の場合

- (3) ハザードスイッチを押し続け、ハザードを点滅させます。
- (4) ワンタッチ操作時に点滅させたい回数分、ハザードが点滅したタイミングで、ハザードスイッチから手を離します。
- (5) ハザードスイッチを短く押し、ハザードを消灯させます。

設定が完了すると、ワンタッチ操作で希望の設定回数分ウインカーが点滅するか確認します。
うまくいかなかった場合は、(1)からやり直して下さい。

正しく設定できた場合は、DIP スイッチ3を OFF にします。
(DIP スイッチ3を OFF にすると現在の設定が保存されます。ON にしたままにするとバッテリー交換時等に再学習が必要になります。)